



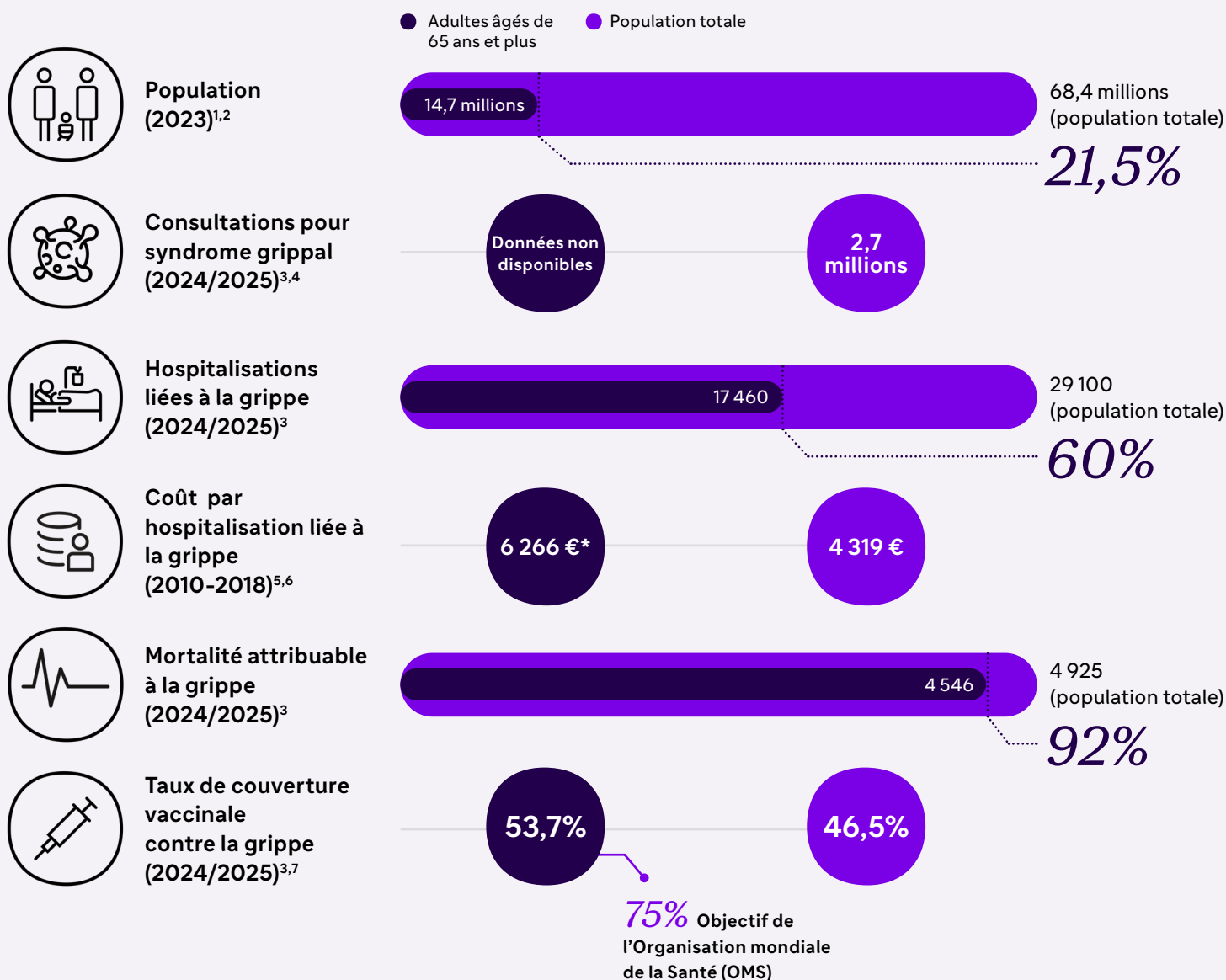
Aperçu : France

Évaluer l'impact de la saison grippale 2024/2025 sur la population, le système de santé et l'économie en France

Élaboré en collaboration avec le
Dr Marco del Riccio, MD
Professeur adjoint, Université de Florence (Italie)
Spécialiste en santé publique et en médecine préventive

sanofi

La France a connu *une saison grippale 2024/2025 de forte intensité*, marquée par une charge hospitalière importante, une mortalité élevée chez les seniors et un renforcement des efforts politiques visant à améliorer l'accès à la vaccination. Les personnes âgées de 65 ans et plus représentaient environ *92 % de l'ensemble des décès liés à la grippe*.



* Coût moyen des hospitalisations pour grippe et pneumonie chez les personnes de plus de 65 ans sur six saisons (2012–2017). Les coûts d'hospitalisation ont été ajustés à la valeur de 2022.

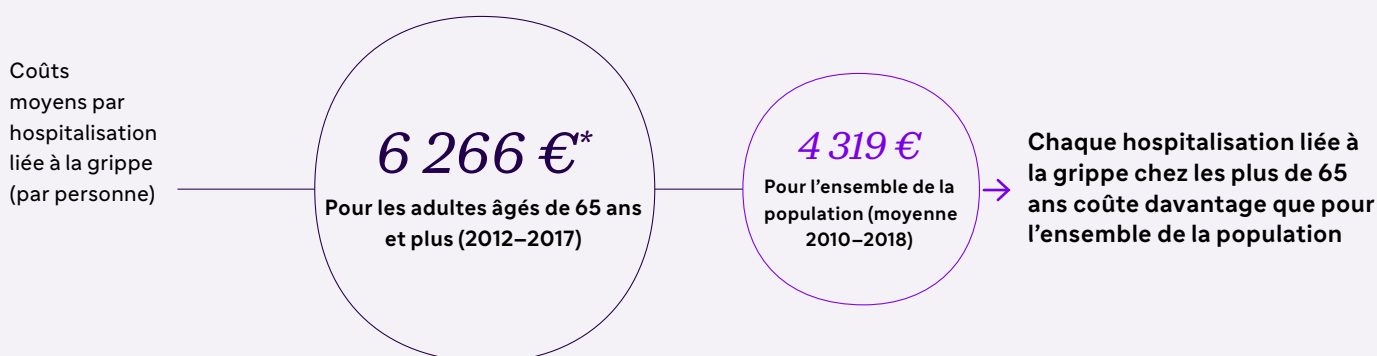
Données et *limites*

Le réseau de surveillance Sentinelles en France, un réseau de recherche et de suivi composé de 1 142 médecins généralistes libéraux et 129 pédiatres libéraux exerçant en France métropolitaine, a enregistré environ 2,7 millions de consultations pour syndrome grippal au cours de la saison 2024/2025, mais aucune répartition par âge n'était disponible.^{3,4} De plus, les médecins généralistes participant au réseau Sentinelles ne représentent qu'environ 2,1 % de l'ensemble des médecins généralistes en France métropolitaine.³ Cette couverture limitée restreint considérablement la compréhension de la répartition réelle du fardeau pesait sur les personnes âgées entre les groupes d'âge et conduit probablement à une forte sous-estimation de la valeur réelle.

Santé publique France, l'agence nationale de santé publique, a signalé 29 100 hospitalisations liées à la grippe entre les semaines 49/2024 et 08/2025.³ La mortalité attribuable à la grippe a été estimée à 4 925 décès.³ Là encore, il s'agit probablement d'une sous-estimation en raison de la portée limitée du réseau Sentinelles. Les seniors représentaient une part importante de ces décès, soit *92 % des décès attribuables à la grippe*.³

Impact *économique*

Le coût moyen des hospitalisations pour grippe et pneumonie chez les adultes âgés de 65 ans et plus sur six saisons (2012–2017) a été estimé à 6 266 €, ajusté à la valeur de 2022.⁵ À titre de comparaison, le coût moyen des hospitalisations liées à la grippe pour l'ensemble de la population a été estimé à 4 319 € entre les saisons grippales 2010/2011 et 2017/2018.⁶ Le fardeau économique direct de la grippe en France a varié considérablement selon la sévérité des saisons, passant de 26,4 millions d'euros en 2011/2012 à 209,8 millions d'euros en 2017/2018 — soit une augmentation d'un facteur proche de huit.⁸ Au cours des saisons épidémiques sévères entre 2010 et 2018, le coût total moyen des hospitalisations liées à la grippe pour l'ensemble des groupes d'âge s'élevait à 145,5 millions d'euros.⁸ Les adultes de 65 ans et plus représentaient plus de 67 % de ce montant, soit un coût moyen de 98,3 millions d'eurosmillion.⁸ Il convient de noter que cette hausse du fardeau économique peut également s'expliquer par une amélioration du signalement des données.



* Ajusté à la valeur de 2022.

Contexte *politique*

En réponse à une saison 2024/2025 particulièrement lourde, les autorités sanitaires françaises ont prolongé la campagne de vaccination contre la grippe jusqu'en février 2025.⁹ À cette période, seuls les vaccins à dose standard étaient inclus dans les recommandations nationales pour les adultes de 65 ans et plus.¹⁰ En mai 2025, de nouvelles recommandations publiées par la Haute Autorité de Santé ont introduit une mise à jour pour la saison 2025/2026, recommandant l'utilisation de formulations vaccinales adaptées à l'âge, offrant une meilleure protection pour cette population.¹⁰ La recommandation n'exclut pas les vaccins à dose standard de la stratégie vaccinale antigrippale des personnes âgées de 65 ans et plus.¹⁰

Malgré la gravité de la saison, *la couverture vaccinale chez les adultes de 65 ans et plus a diminué pour atteindre 53,7 %*, poursuivant une tendance à la baisse observée ces dernières années.³ Cette divergence, entre une demande croissante du système de santé et une baisse de la couverture, met en évidence la nécessité d'un renforcement des actions de sensibilisation, d'une communication publique plus claire et de mécanismes de distribution plus cohérents pour atteindre les populations les plus à risque.

En France, les besoins du système et la protection du public évoluent en sens opposé.



Pression sur le système

*Cas, hospitalisations,
demande en soins intensifs*



Couverture vaccinale chez les 65 ans et plus

en baisse à 53,7 %



Références

1. Institut national de la statistique et des études économiques. Demographic balance sheet 2023. Available at: <https://www.insee.fr/en/statistiques/7757334?sommaire=7751503#:~:text=On%20st%20January%202024%2C%20the%20population%20of,the%20year%20of%20the%20last%20peak%20in%20births>. [Last accessed: October 2025].
2. Institut national de la statistique et des études économiques. Bilan démographique 2023. Available at: <https://www.insee.fr/fr/statistiques/7750004> [Last accessed: October 2025].
3. Santé Publique France. Infections respiratoires aiguës (grippe, bronchiolite, COVID-19). Bilan de la saison 2024-2025. Available at: <https://www.santepubliquefrance.fr/maladies-et-traumatismes/maladies-et-infections-respiratoires/grippe/documents/bulletin-national/infections-respiratoires-aigues-grippe-bronchiolite-covid-19-.bilan-de-la-saison-2024-2025> [Last accessed: October 2025].
4. Sentinelles. The Sentinelles network. Available at: <https://www.sentiweb.fr/france/fr/?page=presentation> [Last accessed: October 2025].
5. Alvarez FP, et al. Cost-effectiveness and public health impact of using high dose quadrivalent influenza vaccine in the French older adults population. *J Med Econ*. 2024;27:1300–7. Supplementary material.
6. Lemaitre M, et al. PIN72 BURDEN OF INFLUENZA-RELATED AND ASSOCIATED HOSPITALIZATIONS IN FRANCE FROM SEASON 2010/11 TO 2017/18. *Value Health*. 2020;23:S557.
7. World Health Organization. Understanding drivers of influenza vaccine uptake. Available at: <https://www.who.int/news-room/feature-stories/detail/understanding-drivers-of-influenza-vaccine-uptake> [Last accessed: October 2025]
8. Lemaitre M, et al. Estimating the burden of influenza-related and associated hospitalizations and deaths in France: An eight-season data study, 2010–2018. *Influenza Other Respi Viruses*. 2022;16:717–725.
9. Ministère de la Santé, de la Famille, de l'Autonomie et des Personnes handicapées. Face à la circulation active des virus de la grippe, la campagne de vaccination contre la grippe est prolongée jusqu'au 28 février 2025. Available at: <https://sante.gouv.fr/actualites-presse/presse/communiqués-de-presse/article/face-a-la-circulation-active-des-virus-de-la-grippe-la-campagne-de-vaccination> [Last accessed: October 2025].
10. Haute Autorité de Santé. Vaccination contre la grippe saisonnière des personnes de 65 ans et plus : place des vaccins Efluelda et Flud : recommandation. Saint-Denis (France) : HAS; 2025 May. Available at: https://www.has-sante.fr/upload/docs/application/pdf/2025-05/vaccination_contre_la_grippe_saisonniere_des_personnes_de_65_ans_et_plus_place_des_vaccins_efluelda_et_flud_recommandation.pdf [Last accessed: October 2025].